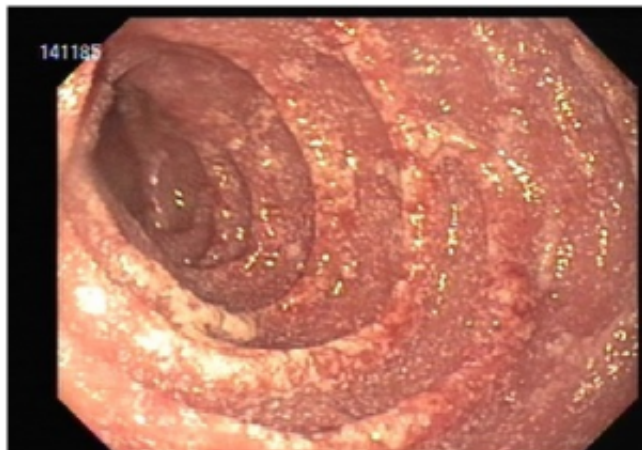


Paciente do sexo feminino, 54 anos, apresentando vários episódios diários de diarreia aquosa, sem muco ou sangue, associados à artralgia, desconforto abdominal e importante perda de peso .

Achado endoscópico na segunda porção duodenal.



```
(function(d, s, id){ var js, fjs = d.getElementsByTagName(s)[0]; if (d.getElementById(id)) { return; } js = d.createElement(s); js.id = id; js.src = "//connect.facebook.net/en_US/sdk.js"; fjs.parentNode.insertBefore(js, fjs); }(document, 'script', 'facebook-jssdk'));
```

Facebook

---

Apenas nos diga quem você é para ver o resultado!

Mostrar meu resultado >>



Qual o diagnóstico deste achado na segunda porção duodenal?

Acertei %%score%% em %%total%%

Compartilhe seus resultados

---

Facebook

Facebook

Twitter

Google+

---

```
/* JS debug. Use $_GET['wpvq_js_debug'] to enable it. */ var wpvq_js_debug = false;
```

```
var wpvq_ans89733 = {"a9374":{"171":"0","172":"0","173":"1","174":"0","175":"0"},"ra98euef":{"35":{"ai0099":"173","e9878":"
```

A doença de Whipple é uma doença multissistêmica rara cujo agente causal é um bacilo gram-positivo, o *Tropheryma whippelii*. Por ter formas de apresentação variadas e por se tratar de uma doença rara é muitas vezes diagnosticada tardiamente.

Ela é caracterizada por febre, diarreia, má absorção com consequente perda de peso, adenopatias, poliartrite, hiperpigmentação cutânea e, ocasionalmente, por envolvimento do SNC ou manifestações cardíacas, como miocardite, pericardite e endocardite, esta última algumas vezes ocorrendo sem evidência de envolvimento gastrointestinal (1).

Esta doença deve ser considerada em todos os pacientes que apresentarem as 4 manifestações principais (dor abdominal, diarreia, perda de peso e artralgia) (2) O método de primeira escolha para o diagnóstico é a endoscopia digestiva alta (EDA), com biópsia e análise histológica com coloração de PAS.

Os achados endoscópicos mais frequentes são o espessamento das pregas da mucosa na segunda porção duodenal, com exsudados esbranquiçados confluentes, representando deposição lipídica na mucosa, alternando com erosões e áreas de friabilidade da mucosa (1).

O tratamento é realizado com ceftriaxone ou meropenem por 2 semanas, seguido por terapia oral com

sulfametoxazol-trimetoprim por 1 ano para prevenir as manifestações do sistema nervoso central(3)."} } };

```
/* Global var */ var wpvq_front_quiz = true; // useful for wpvq-front-results var quizName = "Qual o diagnóstico deste achado na segunda porção duodenal?"; var quizId = 35; var totalCountQuestions = 1; var askEmail = false; var askNickname = false; var forceToShare = false; var wpvq_type = "WPVQGameTrueFalse";
```

```
var wpvq_hideRightWrong = false;
```

```
var wpvq_refresh_page = false; var wpvq_force_continue_button = false; var wpvq_browser_page = 0; var wpvq_answersStatus = []; var wpvq_countQuestions = false;
```

```
var wpvq_scroll_top_offset = 0; var wpvq_scroll_speed = 750;
```

```
var wpvq_autoscroll_next_var = false; var wpvq_progressbar_content = 'percentage'; var wpvq_wait_trivia_page = 1000;
```

```
var i18n_wpvq_needEmailAlert = "Você precisa fornecer um email para ver os resultados."; var i18n_wpvq_needNicknameAlert = "Você tem que fornecer um nickname para ver seus resultados."; var wpvq_checkMailFormat = true;
```

```
var wpvq_local_caption = 'Acertei %%score%% em 1'; var wpvq_refresh_url = '//endoscopiaterapeutica.com.br/wp-content/plugins/kalins-pdf-creation-station/kalins_pdf_create.php?singlepost=po_373&&wpvqas=%%wpvqas%%'; var wpvq_share_url = 'https://endoscopiaterapeutica.com.br/quiz/quiz-qual-o-diagnostico-deste-achado-na-segunda-porcao-duodenal/'; var wpvq_facebook_caption = 'Acertei %%score%% em 1 , e você?'; var wpvq_facebook_description = '%%details%%'; var wpvq_facebook_picture = null;
```



```
var wpvq_redirection_page = "";
```